



Jaquar

적외선 사우나 사용설명서

모델: JSA-NAW-MD3150IH



소개

건강 증진을 위한 새로운 경로를 축하드립니다! 수천 명의 사용자들이 매일 적외선 캐빈의 혜택을 누리고 있습니다. 이제 여러분은 자기 집에서 조용히 원적외선 열로부터 큰 혜택을 누리실 수 있습니다.

처음 적외선 캐빈을 사용하기 전에 이 사용 설명서를 구체적으로 읽어보시기 바랍니다. 나중에 참조할 수 있도록 이 사용설명서를 보관하실 것을 권고드립니다.

혜택:

- 우수한 해독기능: 중금속 및 지방에 저장된 독소 제거
- 심혈관 컨디셔닝 증가
- 면역 체계 활성화
- 순환 향상
- 통증 완화
- 체중 감량 및 셀룰라이트 감소
- 아름다운 피부
- 스트레스 감소

이 제품을 사용하실 때 혈액순환 증가로 인한 통증완화, 체중조절, 피부자극, 스트레스 감소 등 눈에 띄는 효과에 놀라움을 금치 못할 것입니다.

포장 목록

누락된 부품이 있으면 현지 판매업체에 문의하십시오. 이것은 저희가 생산하는 모든 코너 모델에 대한 일반 설치 설명서입니다. 사진이 여러분이 가지고 있는 모델과 다를 수 있습니다. 참고용으로 사진을 찍어두십시오. 설치 단계는 동일합니다.



전면 패널



좌측 패널



우측 패널



백 패널



루프



바닥 패널



벤치



벤치 히터

나사 목록

루프: 3*30mm 뿔족한 헤드 16개

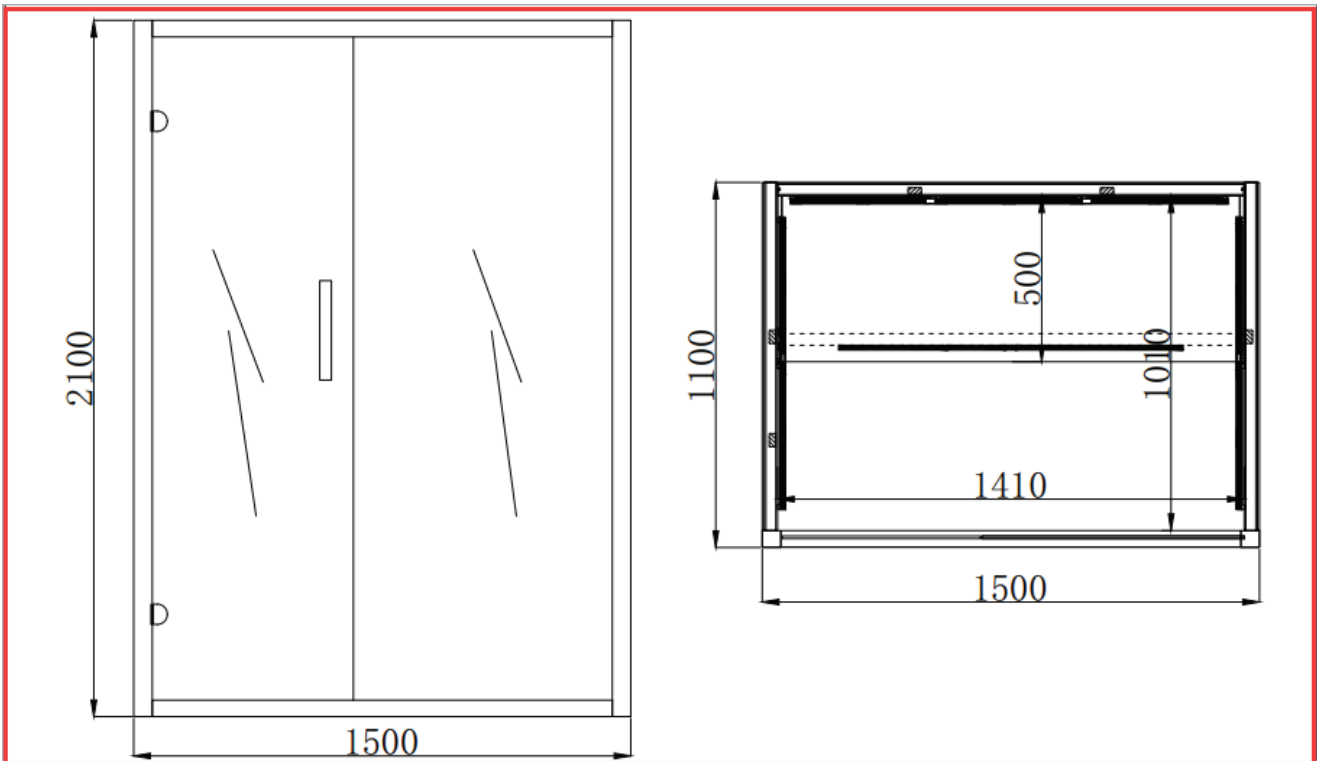
벤치: 4*40mm 뿔족한 헤드 2개

설치 요구 사항

1. 적외선 캐빈에 연결된 콘센트에 다른 가전제품을 꽂지 마십시오.
2. 적외선 캐빈을 완전히 평평한 바닥에 설치하십시오.
3. 바깥 면에 물을 뿌리지 마십시오. 바닥이 축축한 경우 바닥 분리기를 설치하여 사우나를 높고 건조하게 유지하십시오.
4. 캐빈 근처에 인화성 물질이나 화학물질을 보관하지 마십시오.
5. 캐빈은 실내 및 건조한 공간에 배치해야 합니다. 습기로 인해 캐빈 내부와 외부가 손상되게 됩니다.

모델 정보

모델명	:	JSA-NAW-MD3150IH
모델 크기	:	1500*1100*2100mm
정격 전력	:	2720W
정격 전압	:	220V - 240V ~
정격 주파수	:	50-60Hz



조립 지침

사우나 조립을 완료하려면 성인 2명 이상이 있어야 합니다. 사우나를 올바르게 설치할 수 있도록 조립 전 및 조립 중에 사용 설명서를 잘 읽으십시오.

<1> 사우나 위치

사우나를 설치할 좋은 장소를 찾을 때 다음 사항에 유의하십시오.

1. 사우나의 주 전원 코드에 쉽게 접근할 수 있어야 합니다.
2. 위치는 건조하고 평탄해야 합니다.

<2> 하단 패널 배치



사우나 앞 방향을 확인하십시오.

<3> 전면 패널을 장착하고 내부 클립으로 측면 패널에 연결



측면 패널을 전면 패널의 해당 내부 버클과 정렬하십시오.

유리문이 손상되지 않도록 주의하십시오.

양쪽 측면 패널의 내부 버클이 제자리에 고정되어 있는지 확인하십시오.

금속 브래킷을 사용하여 전면 패널과 측면 패널의 상단을 단단히 연결하십시오.

<4> 언더 벤치 히터 설치 및 벤치 설치

벤치 히터 패널을 좌측 패널의 수직 가이드와 함께 측면을 정렬하여 아래로 미십시오.

1. 히터 그릴은 바깥쪽(사우나 앞쪽)을 향합니다.
2. 벤치 히터 패널을 하단 패널에 닿을 때까지 아래로 끝까지 밀어넣고 제자리에 단단히 고정합니다.

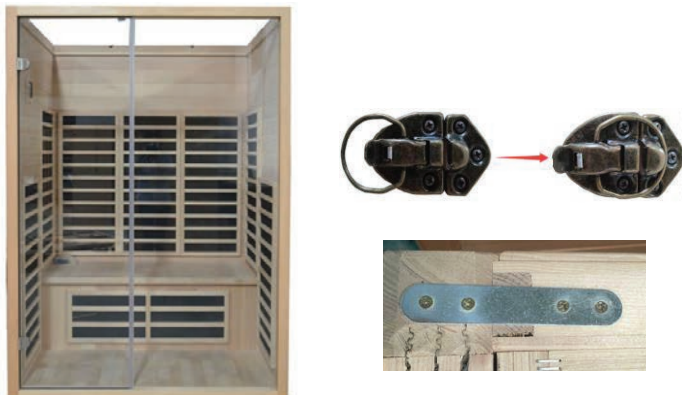
측면 패널의 수평 벤치 가이드 위로 벤치를 설치합니다.

1. 벤치가 백 패널에 닿을 수 있고 제자리에 단단히 고정될 때까지 벤치를 끝까지 밀어 넣습니다.
2. 공간의 제한으로 인해 벤치는 설치하기가 조금 어렵습니다. 기술적으로 주의해서 다루십시오.



<5> 백 패널 설치

1. 외부 버클로 백 패널을 설치합니다.
2. 금속 브래킷을 사용하여 전면 패널과 측면 패널의 상단을 단단히 연결하십시오.



<6> 루프 배치

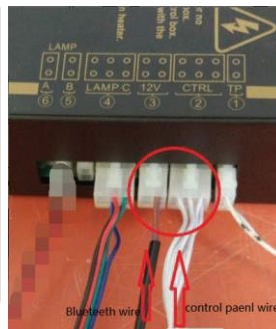
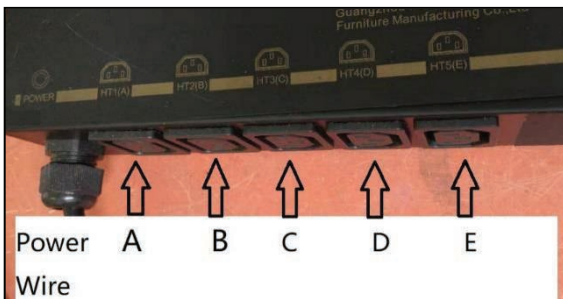
1. 모든 모서리가 제자리에 놓이면 루프 패널을 외부 모서리에서 패널의 나머지 부분으로 부드럽게 밀어 넣습니다.
2. 케이블이 패널 사이에 끼이지 않도록 하십시오.
3. 나사로 루트를 측면 패널에 고정하십시오.



<7> 루프 패널의 주 전원 연결

1. 히터 배선을 연결합니다. (A 플러그는 A 소켓에, B 플러그는 B 소켓에, C 플러그는 C 소켓에)
2. 제어 패널 배선을 연결합니다.

(추가. 컨트롤 박스에 대한 모든 연결부가 단단히 연결되어 있는지 확인합니다.)



<8> 도어 핸들 설치

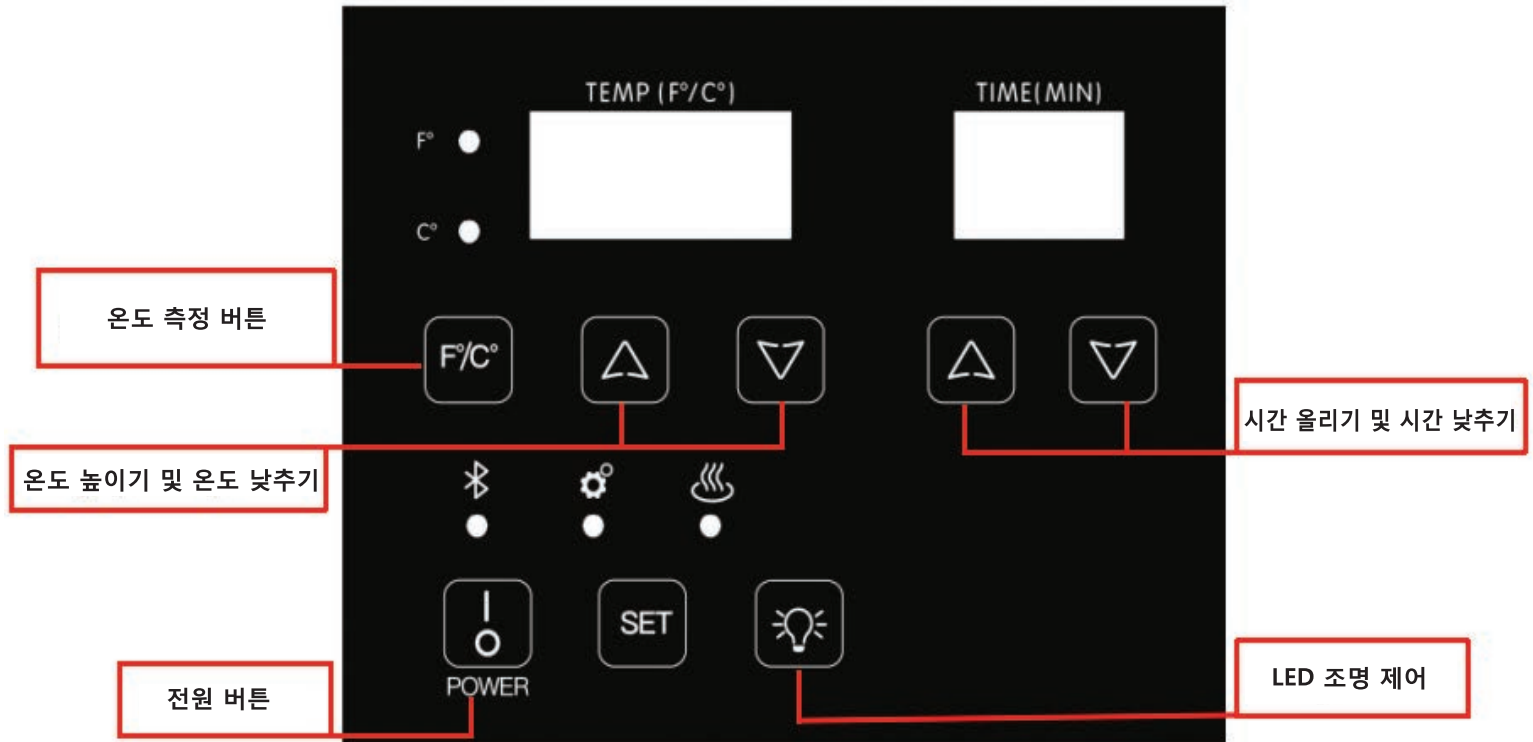
1. 도어 핸들 설치.
2. MP3 플레이어용 나무 상자의 손잡이를 아래로 당깁니다.
3. 신선한 공기를 공급하기 위해 환기구 손잡이를 밀니다.

<9> 사우나를 즐기십시오!

전원 코드를 콘센트에 꽂고 사우나의 전원을 켭니다. 음악을 켜고 수건과 물 한 잔을 들고 사우나에 들어가 사우나의 혜택을 즐기십시오!!

제어 패널 지침 설명서

제어 패널



사우나를 대기 모드로 전환하려면 켜기/끄기 버튼을 빠르게 누르십시오. 그러면 실내 LED 색채 치료 조명이 켜집니다(흰색).



버튼을 사용하여 원하는 온도를 설정하십시오.



버튼을 사용하여 시간을 원하는 길이로 설정하십시오.


히터를 활성화하려면 켜기/끄기 버튼을 다시 빠르게 누릅니다.

시간이 00에 도달하면 모든 히터가 자동으로 꺼집니다.

사우나를 끄려면 켜기/끄기 버튼을 길게 누르십시오.

"설정(SET)" 버튼을 누릅니다. 온도가 시간 단위로 설정됩니다. 시간이 분 단위로 설정됩니다.

사우나는 프로그램된 시간이 지나면 가열을 시작합니다.

내부  색채 치료 조명의 색상을 변경하려면 매번*를 누릅니다. 색상 변경은 흰색에서 시작하여 녹색, 빨간색, 파란색, 녹색, 연두색, 담청색으로 되며 담청색일 때 버튼을 다시 한 번 누르면 자동 모드로 들어갑니다(즉 녹색에서 시작하여 빨간색, 파란색, 녹색, 연두색으로 바뀌며 다시 녹색에서 빨간색, 등등으로 바뀌게 됩니다...모든 색상이 다시 시작될 것입니다. 그리고 자동 모델에서는 약 11초마다 색상이 바뀝니다.) 버튼을 약 3초간 길게 누르면 조명이 꺼집니다. 버튼을 다시 누르면 조명이 켜집니다. 또한 켜기/끄기 버튼을 약 3초간 길게 눌러서 조명을 끌 수 있습니다. 그러면 약 20초 정도 조명이 꺼집니다.

권장 작동

1. 제어 패널을 사용하여 원하는 세션 온도 및 시간을 설정하십시오.
2. 세션을 시작하기 전에 적외선 캐빈이 가열될 때까지 약 10~15분 정도 기다리십시오.
3. 적외선 캐빈 세션 이용 시간은 약 30-45분입니다.
4. 히터는 자동으로 사우나 내부의 온도를 원하는 대로 유지합니다.
5. 천장 환풍구는 언제든지 열어서 공기를 순환할 수 있습니다.
6. 세션 전, 도중, 그리고 후에 항상 많은 물을 마시십시오. 그래야 땀으로 인해 체내에서 손실된 체액을 보충할 수 있습니다.
7. 적외선 캐빈 세션 전에 뜨거운 샤워나 목욕을 하면 땀이 더 많이 날 것입니다. 하지만, 캐빈에 들어가기 전에 몸을 완전히 말려주세요. 수분이 지나치면 목재가 어지러워지거나 휘어질 것입니다. 세션 후 샤워를 하면 상쾌해지고 몸에서 땀을 없앱니다.
8. 세션 중에 땀을 흡수하고 캐빈을 깔끔하게 유지할 수 있게 캐빈의 벤치와 바닥에 수건을 놓으십시오. 수건 하나를 가지고 있다가 몸에서 나는 과도한 땀을 닦으십시오.
9. 실내 목재는 향기롭고 적외선 캐빈 세션의 즐거움을 더해줍니다. 만일 처음 몇 달 동안 냄새가 너무 강하다고 생각되면 젖은 천으로 나무를 닦아 그 냄새를 최소화할 수 있습니다.

안전

건강 및 안전 관련 모든 지침을 읽으십시오. 적외선 캐빈을 사용하는 것이 적절한지 의심되면 사용하기 전에 의사와 상담하십시오. 세션 중에 머리가 어지럽거나 열이 많이 나면 즉시 캐빈에서 나오십시오.

1. 모든 지침을 주의깊게 읽고 따르십시오.
2. 이 전기 장비를 설치 및 사용할 때 언제나 기본적인 안전 예방 조치를 준수해야 합니다.
3. 부상의 위험을 줄이기 위해 항상 세심한 감독이 없는 한 어린이가 캐빈을 사용하지 않도록 하십시오.
4. 격렬한 운동 직후에 인차 캐빈을 사용하지 마십시오. 몸이 완전히 식을 때까지 최소 30분 이상 기다리십시오.
5. 과도한 온도는 임신의 초기 몇 달 동안 태아에게 손상을 일으킬 가능성이 높습니다. 임신 중이거나 임신 가능성이 있는 여성은 사용하기 전에 의사에게 문의해야 합니다.
6. 저체온증 위험: 뜨거운 공기에 장시간 노출되면 저체온증이 발생할 수 있습니다. 저체온증은 체내 온도가 정상 체온인 37°C 보다 몇 도 이상 높을 때 발생합니다. 저체온증은 많은 건강상의 이점을 가지고 있지만, 몸의 중심 온도가 39°C 이상으로 올라가지 않도록 하는 것이 중요합니다. 과도한 저체온증의 증상으로는 어지러움, 무기력, 졸음, 실신 등이 있습니다. 과도한 저체온증의 표현에는 열을 인지하지 못하는 것, 나와야 할 필요성을 인식하지 못하는 것, 임박한 위험에 대한 인식이 없는 것, 임산부의 태아 손상, 사우나를 종료할 수 없는 신체적인 능력 발생, 그리고 무의식이 포함될 수 있습니다.
7. 사우나 전이나 도중에 알코올, 약물 또는 약물을 사용하면 정신을 잃을 수 있습니다.
8. 비만으로 고통받고 있거나 심장병, 저혈압 또는 고혈압, 순환기 계통 문제 또는 당뇨병의 병력이 있는 사람은 이용하기 전에 의사와 상담해야 합니다.
9. 일부 약들은 졸음을 유발하는 반면 다른 약들은 심박수, 혈압, 순환에 영향을 미칠 수 있기 때문에 약을 사용하는 사람은 적외선 캐빈을 사용하기 전에 의사와 상담해야 합니다.
10. 장치가 완전히 작동하는 동안에는 적외선 캐빈 안에서 절대 잠을 자지 마십시오.
11. 캐빈 내부에 세정제를 사용하지 마십시오.
12. 캐빈 위나 내부에 물건을 쌓아두거나 보관하지 마십시오.
13. 전원 공급 코드가 손상된 경우 제조업체 또는 그 대리인 또는 이와 유사한 자격을 갖춘 사람이 즉시 코드를 교체하여 위험을 방지해야 합니다.
14. 먼거리 충격의 위험이 있으므로 뇌우가 일어나면 장치를 사용하지 마십시오.
15. 뇌우가 일어나면 낮은 쇼크의 위험이 있으므로 장치를 사용하지 마십시오.
16. 전기 제어 장치를 다루기 전에 손을 닦으십시오. 젖은 손으로 또는 젖은 맨발 상태에서 전원 코드를 뽑거나 컨트롤을 조정하지 마십시오. 감전 위험이 있습니다.
17. 제조업체와 상의하지 않고 수리하려고 하지 마십시오. 무단 수리를 시도할 경우 제조업체의 보증이 무효화됩니다.
18. 모든 천연 목제품은 색깔, 결, 매듭의 불규칙, 미세한 균열에서 차이가 있습니다. 이러한 특성은 나무의 자연적 아름다움의 일부이며, 어떤 경우에도 결함으로 간주되어서는 안 됩니다.

사우나에 대한 중요한 안전장치

1. 지침 읽기 -- 캐빈을 설치하고 작동하기 전에 모든 안전 및 작동 지침을 읽어야 합니다.
2. 지침 보관 -- 나중에 참조할 수 있도록 안전 및 작동 지침을 보관해야 합니다.
3. 지침 준수 -- 모든 작동 및 사용 지침을 항상 준수해야 합니다.
4. 청소 -- 청소하기 전에 벽면 콘센트에서 캐빈을 분리하십시오. 캐빈 내부에서는 액체 세정제나 에어로졸 세제를 사용하지 마십시오. 청소할 때는 젖은 천을 사용하십시오.
5. 부품 -- 제조업체에서 권장하지 않는 부품을 사용하지 마십시오. 위험할 수 있습니다.
6. 물 또는 습기 -- 욕조 근방, 습한 지하실, 수영장 등 물 근처에서는 캐빈을 사용하지 마십시오.
7. 전원 코드 보호 -- 전원 공급 코드는 걸음길에 놓이거나 그 위에 놓이거나 반대면에 있는 물건에 의해 끼이지 않도록 배선해야 합니다.
8. 조명 -- 번개가 치는 동안 또는 캐빈을 오랫동안 사용하지 않고 방치할 경우 사우나를 추가로 보호하려면 벽 콘센트에서 플러그를 뽑으십시오.
9. 과부하 -- 벽면 콘센트 및 연장 코드에 과부하가 걸리지 않게 마십시오. 화재 또는 감전의 위험이 있습니다.
10. 수리하기 -- 수리하기 전에 항상 벽 콘센트에서 캐빈을 뽑으십시오.
11. 교체 부품 -- 교체 부품이 필요한 경우 제조업체가 지정한 부품인지 또는 원래 부품과 동일한 특성을 가지고 있는지 확인하십시오. 승인되지 않은 교체 부품은 화재, 감전 또는 기타 위험을 초래할 수 있습니다.
12. 안전 검사 -- 캐빈 서비스 또는 수리가 완료되면 서비스 기술자에게 안전 점검을 수행하여 캐빈이 제대로 작동하는지 확인하도록 요청하십시오.

적외선 캐빈 보증 카드

전체 보증을 받으려면 제품을 등록하십시오. 구입일로부터 30일 이내에 다음 정보를 기록하여 딜러에게 양식을 우편으로 보내십시오.

모델:

이름: _____ 성: _____

집주소: _____

시 _____ 주 _____ 우편 코드 _____

전화: _____ 팩스: _____

이메일 주소: _____

구매 날짜: _____

딜러 이름: _____

신용장 번호 (패키지 밖에 있음) _____

선택 사항: 여러분에게 더 우수한 서비스를 제공하고 고객 관리를 개선하기 위해 아래 질문에 답변해 주십시오.

적외선 캐빈을 구매하신 기본 이유는 무엇입니까?

적외선 캐빈 구매 결정에 미친 가장 큰 영향은 무엇입니까?

여러분은 어떤 잡지나 출판물을 구독합니까?

저희 캐빈에 대해 어디서 알게 되셨습니까?

제안/평가: